



جمعية أمسيا مصر (التربية عن طريق الفن)
المشهرة برقم (٥٣٢٠) سنة ٢٠١٤
مديرية الشؤون الإجتماعية بالجيزة

رؤية مستحدثة لبعض الرموز الشعبية المصرية وتوظيفها لاثراء المعلقات المطرزة

An innovative vision of some Egyptian folk symbols to enrich
embroidered hangers

بحث مقدم من :

د/ عزة أحمد محمد عبد الله

مدرس بقسم الاقتصاد المنزلي

كلية التربية النوعية بقنا

جامعة جنوب الوادي

٢٠١٨م - ١٤٣٩هـ

المقدمة :

يعتبر الرمز نتاج لعملية مستمرة من التراكم الثقافي، ومن سماته الجمالية أنه يقبل التفاعل مع التطورات الحضارية، فكل رمز له قيمته الفنية والجمالية، والدلالية www.helwan.edu.eg/. ان الفن الشعبي يتميز بأنه مرآة حقيقية لثقافة المجتمع وفلسفته، كما إنه فن منسوب لثقافة شعب وليس ثقافة فرد أو توجهات سياسية، فالفن الشعبي المصري محورا مهماً، وطريقة حياة وتكمن أهميته في كونه مستقى من منابع روحانية أصلية منها الفن الاسلامي، والفن القبطي والفن المصري القديم . (سامي بخيت- ٢٠١٣-٣٧)

ان الرموز الشعبية المصرية متوارثة عبر مختلف العصور والحضارات والثقافات وهي تحمل بداخلها مدلولات سيكولوجية وابداعية وتراثية وحضارية يتفهمها المصريون علي اختلاف ثقافتهم ومعتقداتهم وانتمائتهم الايدلوجية، مما يؤكد أهمية هذه الرموز المتوارثة في توحيد هويتنا و ثقافتنا المصرية واحياء تراثنا المصري الأصيل .

وتتملك الرموز الشعبية المصرية قوي لا شعورية مؤثرة علي الانسان المصري لانها رموز ابتكرها المصري بداية من الحضارة المصرية القديمة وابدع فيها، كما تأثر بها الفنان القبطي و الاسلامي وظهر ذلك في منتجاتهم المتنوعة سواء المنسوجات، الحلي، التماثيل، الخشب، الأيقونات، وغيرها.

فان الابدعية الهيروغليفية بتنوع أشكالها رمزية عندما تناولت الصوت برموز من أشكال الكائنات الحية أو العناصر النباتية أو الطبيعية لتوحي بفكرة ما أو معني (محسن محمد عطية -١٩٩٦-٥٦). كما نجد السمكة و ترمز لسعة الرزق وجلب الحظ و الخصوبة، انه رمز عرف وعبد في الحضارة المصرية القديمة وصنعوا لها التماثيل والتمايم لأنها من عطاء الاله حابي، و قدست ونسجت في الحضارة القبطية حيث كانت من الطعام الذي نزل من السماء علي السيد المسيح (سونيا ولي الدين-٢٠٠٦-١٨١)، و رسمت على الخزف الإسلامي و صورت في الرسم الشعبي على الأواني والنسيج والزجاج والورق. <http://www.myportail.com>

وتعتبر المعلقة أحدي أشكال الممارسات الفنية التشكيلية التي ظهرت منذ أقدم العصور، وقد مرت بمراحل متعاقبة حيث نري منها أشكالاً متعددة في الفن المصري القديم والقبطي والاسلامي . وقد جاءت في كل عصر محملة بسمات تشكيلية ورمزية مختلفة نظراً لما تعكسه من قيم فكرية وفلسفية خاصة بالعصر التابعة له . (صباح عبد العزيز محمد-٢٠٠٨-١٥٧)

وتتعدد أنواع المعلقات الحائطية فمنها المعلقات النسيجية، المطبوعة والمطرزة، ولها قيمة فنية وجمالية عالية لدي الأفراد والمجتمعات وتعد وسيلة هامة لتجميل المباني العامة والمنازل، ونظراً لتعدد الرموز الشعبية المصرية عبر العصور المختلفة، فسيتنصر هذا البحث علي دراسة بعض الرموز الشعبية المصرية المشتركة عبر الحضارات(المصرية القديمة- القبطية- الإسلامية) ودلالاتها الرمزية في كل عصر من هذه العصور، وتوظيفها لإثراء المعلقات المطرزة.

مشكلة البحث:

ان الرموز الشعبية معين لا ينضب علي مر العصور وبالرغم من أهمية الرموز الشعبية المصرية و انها تزخر بمجموعات هائلة من الرموز، و التي تحوى العديد من القيم التشكيلية والتعبيرية، الا انه نتيجة لإيقاع الحياة المتسارع والتكنولوجيا الحديثة التي اصبحت تهدد التراث الشعبي، والموروث الحضاري فقد صارت هذه الرموز من الأمور المجهولة لكثير من عامة الناس وبخاصة الشباب، كما انه في ظل ما يشهده العالم من صراعات وتأثيرات خارجية تسعى لتفتيت هويتنا فأننا يجب ان نعمل جاهدين كل في مجاله لمواجهة قوي التغريب وللمحافظة علي هويتنا القومية الشعبية، بالإضافة إلي ما لاحظته الباحثة من عدم وجود دراسة متخصصة لتوظيف الرموز الشعبية المصرية لإثراء المعلقات المطرزة، لذا يعد هذا البحث محاولة لتوثيق هذه الرموز المتوارثة عبر العصور المختلفة و لتخرج برؤية مستحدثة تعمق أدراك معانيها الرمزية وتساير الحاضر، من هنا يمكن صياغة مشكلة البحث في التساؤلات الآتية:

- ١- ما هي الرموز الشعبية المصرية المشتركة عبر الحضارات (المصرية القديمة -القبطية-الاسلامية)؟
- ٢- ما امكانية توظيف بعض الرموز الشعبية المصرية المتوارثة لإثراء المعلقات المطرزة؟
- ٣- ما مدي ملاءمة المعلقات المطرزة للاستخدام ومناسبتها للعصر الحالي؟
- ٤- ما مدي توافر الناحية الوظيفية والجمالية في المعلقات المنفذة من وجهة نظر المتخصصين؟

هدف البحث :

- ١- دراسة الرموز الشعبية المصرية المشتركة عبر الحضارات المختلفة (المصرية القديمة ، القبطية والاسلامية) ومدلولاتها الرمزية .
- ٢- اثراء المعلقات الحائطية المطرزة باستخدام الرموز الشعبية المصرية .
- ٣- المحافظة علي ثقافتنا وهويتنا المصرية الأصيلة من خلال توثيق الرموز الشعبية المصرية في معلقات مطرزة تحمل رموز الماضي و تساير الحاضر .

أهمية البحث:

تتمثل أهمية البحث الحالي في:

- ١- قد يمثل أهمية للمهتمين بالفنون الشعبية (الباحثين والهواة ومحبي التراث الشعبي) .
- ٢- قد يمثل أهمية للمهتمين بالمعلقات والأشغال الفنية(الطلاب والباحثين) و لمنتجي المفروشات.
- ٣- يمكن ان تمثل نتائج هذا البحث أهمية بتطبيقه في مجال الصناعات الصغيرة و الأسر المنتجة ولتنشيط السياحة المصرية وتوفير فرص عمل للشباب .
- ٤- ربط الأصالة بالمعاصرة والحداثة بالتراث من خلال الاستفادة من الرموز الشعبية المصرية و توظيفها في معلقات حائطية مطرزة تساير العصر .

حدود البحث:

يقتصر البحث الحالي علي ما يلي :

- ١- دراسة بعض الرموز الشعبية المصرية المشتركة عبر الحضارات المختلفة (المصرية القديمة ، القبطية والاسلامية) وتوظيفها لإثراء المعلقات المطرزة .
- ٢- تنفيذ عدد سبع معلقات حائطية باستخدام بعض الرموز الشعبية المصرية تصلح لزخرفة المنازل وباستخدام التطريز اليدوي.
- ٣- استخدام قماش الكتان كخامة أساسية للمعلقات المنفذة والفازلين كخامة مساعدة .
- ٤- استخدام الخيوط القطنية الممرسرة (الكتون بارلية) و القطنية اللامعة (المالونية DMC).
- ٥- استخدام الألوان الشعبية: (الأحمر- الأزرق- البرتقالي- الأصفر-الأخضر - الأسود) .

فروض البحث :

- ١- يمكن اثراء المعلقات المطرزة باستخدام الرموز الشعبية المصرية .
- ٢- توافر الناحية الوظيفية في المعلقات المطرزة وفقا لآراء المتخصصين .
- ٣- توافر الناحية الجمالية في المعلقات المطرزة وفقا لآراء المتخصصين .

منهج البحث : يتبع البحث المنهج الوصفي التحليلي والمنهج التجريبي .

أدوات البحث :

استبانة لمعرفة آراء المتخصصين في المعلقات المنفذة ومدى توافر الجانب الوظيفي والجمالي .

مصطلحات البحث :

رؤية vision:

تعرف الرؤية لغوياً على انها فن رؤية الاشياء غير المنظورة، وهي القدرة على التفكير بالمستقبل بخيال واسع وحكمة، كما تعرف بانها القدرة على التخيل كيف ان (بلد، مجتمع، صناعة الخ)، يمكن ان تتطور في المستقبل والتخطيط لذلك بطريقة مناسبة. <http://www.uobabylon.edu.iq>

الرؤية هي قوة إدراك تصويرية أو هي الفكر السليم اتجاه شيء ما، فإن الرؤية تعني تلك الصورة الذهنية والفكرية عن المستقبل. (شوقي ناجي جواد- ٢٠٠٠- ٢٩)

الرمز symbol : هو لغة تشكيلية يستخدمها الفنان للتعبير عن احساسه و انفعالاته نحو كل ما يهز مشاعره من أفكار ومعتقدات، فالرمز هو الوحدة الفنية التي يختارها الفنان من محيطه لكي يزين بها انتاجه الفني ويكسبه طابعا خاصاً. (سامي بخيت- ٢٠١٣- ٣٧)

وهو الشكل الذي يدل علي شيء ما له وجود قائم بذاته ويحل محله وللرمز عدة معان أما يدل علي غيره كما تدل المعاني المجردة علي الأمور المحسوسة مثل الأرقام أو يدل علي معاني مقصودة كالصليب ودلالته" . (أمل محمد- ٢٠٠٦- ١٠)

الرموز الشعبية folk symbols:

هي نشاط عقلي يعبر عن الوجدان أو صياغة لانفعال يدركه العقل، وهي دلالات شكلية نابغة من فطرية التعبير، ومعاني مصاغة في أشكال أصبحت علامات تدل على عادات وتقاليد كل شعب.
(حنان سمير عبد العظيم-٢٠١٥-٢٢٣)

المعلقة Hanging :

المعلق في اللغة كلمة تتسع لتشمل كل ما يمكن تعليقه مادياً كان أو معنوياً، وقد أطلقت الكلمة كصيغة لمنسوجات علقت على أستار الكعبة وعرفت باسم معلقات الكعبة. (غادة محمد الصياد-٢٠٠٥-٦٨٤)

هي الصورة الدلالية بصرياً وذهنياً لأي عمل فني وتحمل رسالة ذات رموز ومعاني ودلالات بغرض تحقيق غاية معينة يمكن أن تصل إلي المشاهد. (أمل عبد الله و نبيل عبد السلام-٢٠٠١-١٣٤)

التعريف الاجرائي : هي اعمال فنية مطرزة يدوياً باستخدام الرموز الشعبية المصرية تعلق علي الجدران وتمتاز بالانسدادية وتحقق غرض وظيفي و جمالي بالاضافة لغرض ثقافي لحماية التراث الشعبي المصري ويمكن استخدامها لتزيين المنازل أو الأماكن العامة أو القرى السياحية تبعاً لطبيعة هذا المكان .

الدراسات السابقة:

أولاً : دراسات مرتبطة بالرموز الشعبية المصرية :

- ١- دراسة (صباح عبد العزيز -٢٠٠٨) {١٤}: وتهدف هذه الدراسة إلي ابراز الزخارف الشعبية في تراثنا العربي واعادة صياغتها ، ومحاولة توظيفها لعمل معلقات نسجيه، ومن أهم نتائجها ابراز أهمية الزخارف الشعبية ومحاولة اعادة صياغتها للمحافظة عليها وطواعية الزخارف الشعبية لعمل تصميمات للمعلقات النسيجية .
- ٢- دراسة (نهال السيد عبد الفتاح -٢٠١١) { ٢٣} : وتهدف الي الكشف عن الملامح والقيم التعبيرية الجمالية في التراث الفني الشعبي (الأمثال الشعبية) وترجمتها لمعلقات نسجيه وبرية (الوبرة بالوخذ)، ومحاولة التغلب علي مادية العصر الحديث وذلك عن طريق تسجيل هذا التراث في أشكال زخرفية علي معلقات نسجيه، وقد نجحت في استحداث تصميمات معاصرة للمعلقات النسيجية باستخدام بعض رموز المثل الشعبي كالمسكة و عروس البحر بالإضافة للأشكال الهندسية.
- ٣- دراسة (هاني عبده وأخرون-٢٠١٧) { ٢٤} : وتهدف إلي الاستفادة من الفن الشعبي المصري باستخدام نظرية الفوضى وتوظيفها لإثراء المشغولة النسيجة، وقد توصلت إلي تنفيذ عدد عشر مشغولات نسجيه باستخدام الرموز الشعبية وتم توزيعهم بشكل غير منتظم باستخدام نظرية الفوضى في التوزيع للحصول علي شكل جمالي .
- ٤- دراسة (رباب حسن محمد و سحر علي -٢٠١١) { ٧} :
- هدفت إلي توظيف مختارات من الوحدات الشعبية المصرية ومدلولاتها الرمزية في التصميم الزخرفي التي شيرت للشباب من سن (٢٠-٣٠) سنة وتنفيذ افضل التصميمات المقترحة باستخدام الطباعة الحريرية "السلك سكرين"، ومن أهم نتائجها امكانية توظيف الوحدات الشعبية المصرية لزخرفة التي شيرت وحصول التصميمات المقترحة علي قبول من المستهلكين والمنتجين .
- ٥- دراسة (ندا إبراهيم -٢٠١٥) {٢٢}:

وهدفت لدراسة الرمز الشعبي المصري و توظيفه لإثراء المنتجات النسيجية للأطفال ، وقد توصلت الدراسة إلي امكانية الاستفادة من الرموز والقيم الجمالية للفن الشعبي في ابتكار تصميمات نسجية يدوية للأطفال، واستخدام التراكيب النسيجية اليدوية لإثراء منتجات الأطفال.

دراسات مرتبطة بالمعلقات المطرزة :

- ١- دراسة (سهام زكي وآخرون-٢٠٠٩) { ١٠ } : وهدفت لإلقاء الضوء علي المفروشات بصفة عامة والمعلقات بصفة خاصة ،و تنفيذ بعض قطع المفروشات في صورة معلقات مطرزة باستخدام زخارف العصر الصفوي بإيران، ومن نتائجها تنفيذ عدد من القطع المنفذة من خلال اعداد تصميمات زخرفية برؤية مبتكرة لزخارف العصر الصفوي بإيران .
- ٢- دراسة (وسام مصطفى-٢٠١٢) { ٢٧ } : وهدفت إلي تطويع تقنيات بعض غرز التطريز لإثراء المعلقات باستخدام الخرز الزجاجي الملون كمدخل لإثراء مادة التصميم والتطريز، ومن نتائجها وجود فروق ذات دلالة إحصائية بالنسبة لتصميم المعلقات الستة، وأيضاً وجود فروق ذات دلالة إحصائية لتطريز المعلقات الستة، وجود فروق ذات دلالة إحصائية بالنسبة للشكل النهائي للمعلقات الستة المنفذة .

وتتفق الدراسات السابقة مع الدراسة الحالية في أهمية الرموز الشعبية المصرية وانها مصدر غني يمكن توظيفه لإثراء العديد من المنتجات الفنية المتنوعة كالمعلقات النسيجية وملابس الشباب ومنتجات الأطفال النسيجية، وان المعلقات قطع فنية يتم تنفيذها لتوصيل رسالة ثقافية وجمالية ، وتختلف عنها في ان الأخيرة تهتم بتوظيف الرموز الشعبية المصرية المشتركة عبر بعض العصور التاريخية وتوظيفها لإثراء المعلقات المطرزة باستخدام التطريز اليدوي كما تختلف عنها في الخامات واساليب التنفيذ .

إجراءات البحث :

- ١- دراسة الرموز الشعبية المصرية عبر بعض العصور التاريخية (المصرية القديمة-القبطي-الاسلامي).
- ٢- تحديد بعض الرموز الشعبية المصرية المشتركة عبر العصور التاريخية (المصرية القديمة -القبطي-الاسلامي) والتي يمكن توظيفها في المعلقات .
- ٣- اعداد عدد من التصميمات المقترحة التي تصلح كمعلقات مطرزة باستخدام بعض الرموز الشعبية المصرية.
- ٤- تنفيذ عدد من المعلقات المطرزة باستخدام الخامات والألوان المناسبة للفن الشعبي المصري .
- ٥- اعداد استبانة لمعرفة آراء المتخصصين في المعلقات المنفذة ومدى توافر الجانب الوظيفي والجانب الجمالي في المعلقات المنفذة .
- ٦- تطبيق الاستبانة وتحليل نتائجها .
- ٧- نتائج البحث والتوصيات .

تصنيف الرموز الشعبية : يمكن تصنيفها إلي :

- ١- رموز طبيعية : النخيل ، الأسد ، السمكة ، الطاووس ، الهلال والنجمة ، الزهور والورود.
 - ٢- رموز هندسية : وتشمل الأشكال الهندسية و العناصر المجردة بانواعها المختلفة كشكل المربع و الدائرة و المثلث . (أكرم قصوة-٢٠٠٣-٩٩:١١٠)
- كما يمكن تصنيفها إلى ثلاثة أنواع رئيسية :

رموز دينية، رموز سياسية، و رموز اجتماعية، فمن الرموز السياسية طائر الصقر حيث يرمز للملوك و الأمراء، و رمز الأسد الذي يعنى القوة، و من الرموز الاجتماعية رمز الأرنب الذي ارتبط بالحظ السعيد .
(عبد الناصر ياسين -٢٠٠٦-١٥)

الألوان المستخدمة في الرموز الشعبية :

إن الألوان المستخدمة في الزخارف الشعبية لها دلالات وتفسيرات معروفة، أي أن استخدامها واقع تحت تأثير الفكر الاعتقادي فاللون الأبيض رمز الصفاء والسلام والعفة والشرف، واللون الأسود رمز للحزن والنهاية والسكون .
(سامي بخيت- ٢٠١٣-٣٧)

وهي كأحد العناصر الهامة في الفن الشعبي، وألوان الرموز الشعبية تجمع بين الأبيض، الأصفر، الأزرق، الأحمر، الأخضر، الأسود و الأحمر القرمزي، حسب الموضوع ونوع الخامة .
(مصطفى محمد - ٢٠٠٦-٦٧٥)

الرمز في الفن المصري القديم :

يعد الفن المصري القديم فن رمزي لكل شيء فالأعمدة و تيجانها و الحوائط و النوافذ و البوابات العالية كلها إشكال ذات مغزى تشير إلى موضوعات رمزية أسطورية أيضا حتى قطع الأثاث كل قطعة لها معنى و محملة بالمعاني الرمزية . (عبد الناصر ياسين -٢٠٠٦-١٥)
و تعدد الرموز في العصر الفرعوني فلا نجد في مجال الرموز الدينية حضارة قد بلغت من العمق و القوة ما بلغته الحضارة الفرعونية حيث نجد رموزاً دينية و جنائزية و ما تشمله من صور للآلهة و مثاليتها .
ahlamisr.blogspot.com/2013/04/blog-post_24.html

الرموز الشعبية في الحضارة المصرية القديمة : وتضم الرموز الآتية :

- الرموز النباتية : مثل زهرة اللوتس، نبات البردي، أوراق النبات وسوقها و عنقايد العنب والأشكال النخيلية، زهرة الأقحوان أو زهرة اللؤلؤ .
- الرموز الحيوانية : الثعبان ، البقرة، الجعران . (سامي بخيت- ٢٠١٣-٧٩)
- الرموز الكتابية : فالرموز الهيروغليفية كانت يصنع منها الأحجية و التعاويذ، و يعتقد بأنها ذات قوة سحرية يمكن إن تحمي من المخلوقات الخطيرة ، كعلامة (عين أوجات) أي عين حورس الواقية و توجد تحتها ريشة سوداء للوقاية من الظلم و من أي ضرر .
https://ahlamisr.blogspot.com/2013/04/blog-post_24.html
- رموز وأشكال هندسية : كالخطوط بانواعها خاصة الخطوط المنكسرة والمتوازية والتي ترمز للماء، الخط الحلزوني، والأشكال الهندسية كالمثلث،الدائرة ،المربع والمصليات .
- كما استخدم اللون البني لتلوين أجسام الرجال، اللون الأصفر الباهت يرمز لأجسام الأنثى، واللون الأزرق (التركواز) ولة علاقتة الدينية ورمزية الدينية وارتباطة بالآلهة "أمون رع" (سامي بخيت- ٢٠١٣-٣٧)، واستخدم اللون الأحمر، الأصفر، الأسود، الأبيض، الفيروزي والألوان الذهبية . (سهم زكي وآخرون-٢٠٠٨-٧٧)

جدول (١) بعض الرموز الشعبية المصرية القديمة ومدلولاتها

نماذج لـ	مدلولة	الرمز
 <p>ملاعق تجميل منحوتة من الخشب مزخرفة بالسّمكة- (ايفا ويلسون-١٩٩٨-١٠٩)</p>	 <p>طاسات عليها رسم السمك مع نباتات مائية(ايفا ويلسون-١٩٩٨-١١١)</p>	<p>ترمز للقوة الخلاقة . (ايفا ويلسون-١٩٩٨-١١١) و في الأساطير الفرعونية وسيلة لتجدد الحيوية . (ثريا نصر-٢٠٠٢-٥٠)</p>
 <p>الجدران الملونة-المتحف البريطاني-١٣٥٠ق.م (Alice Cartocci-2009-228)</p>	 <p>الحمام لزخرفة الجدران https://www.pinterest.com</p>	<p>ترمز للسلام .</p>
 <p>رجل يركع بجوار بركة ماء في ظل شجرة نخيل (ايفا ويلسون-١٩٩٨-٣٢)</p>	 <p>شجرة النخيل منحوتة ومرسومة كحلية معمارية (ايفا ويلسون-١٩٩٨-٦٠)</p>	<p>استخدمها لزخرفة العمدان والتيجان وهو بذلك يرمز للبقاء والعلو والأبدية .</p>
 <p>رسم جداري لجني العنب http://www.efegro.com</p>	 <p>رسم جداري لجني العنب https://www.pinterest.com</p>	<p>رسم عناقيد العنب اثناء جني المحصول قد يشير للعمل والجد والمثابرة والتفاؤل .</p>
		<p>الشمس والقمر والنجوم الشمس : هي رمز الخير والخصوبة وحرق الأعداء، وعبدت ،كما تخيلوها علي هيئة رأس الصقر "حورس" (نجوي عانوس-١٠٧). الهلال (القمر) رمز الآله سين،والنجوم أطفال الآله</p>

(AmeSea Database – ae –January- April. 2018- 0325)

<p>النجوم تغطي داخل الأهرام - ٢٣٢٣-٢٣٤٥ ق.م (Alice Cartocci-2009-47)</p>	<p>الشمس رمز الخير والخصوبة وزخفت بها المعابد والجدران https://www.pinterest.com</p>	<p>نوت آلة السماء، كما كان يرون في النجوم أرواح الموتى (مني محمود حافظ- ١٩٩٨-٩٩)</p>
<p> استخدم العين في الرسوم الجدارية الملونة http://buddhaspalm.tumblr.com</p>	<p> دلالية لتوت عنخ أمون أعلاها قرص القمر والهلال أعلي عين حورس- المتحف المصري -س.ع ٦١٨٨٤</p>	<p>العين اعتبرها المصري القديم رمزاً للآلهة الكبرى أو شعاراً للحماية والوقاية. (سهام زكي وآخرون- ٢٠٠٨-٧٦)</p>
<p> استخدم رمز اليد في الكتابة علي الجدران https://www.pinterest.com</p>	<p> اليد من الرموز الكتابية الهيروغليفية https://www.marefa.org</p>	<p>اليد احدي رموز الكتابة الهيروغليفية ، وهي احدي أحرف الكتابة المصرية القديمة، وهي للوفاية من الأخطار، أتقاء الشر.</p>
<p> رمزية الألوان علي رسم جداري - المتحف المصري-٢٠٠٥-٢٠٠٤ ق.م</p>	<p> الألوان الشعبية علي ظهر كرسي الملك توت عنخ أمون-المتحف المصري-١٣٣٦-١٣٣٠ ق.م</p>	<p>الألوان الأزرق : يرمز للخصوبة والحماية من العين الشريرة (الحسد). الأخضر : الخصوبة والرفاهية وتجديد الشباب. البنّي : لون الدم والحياة . الأسود : رمز لون الخصوبة (فنون صناعة الحلي في مصر القديمة - ١٩٩٩-١٧)</p>

الرمز في الفن القبطي :

- من أهم سمات الفن القبطي أنه يميل إلي الرمزية للتخفي عن الرومان الذين كانوا متربصين بالأقباط علي الدوام، ومن أهم الرموز الشعبية القبطية :
- رموز نباتية : كالعنب ، سعف النخيل ، نبات الزيتون ، نبات الغار .
 - رموز حيوانية : الأسد، الجمل ، الحصان، السمك، الثعبان ، الحمل ، الحمامة، الطاووس..
(سامي بخيت-٢٠١٣-٩٨:١٠٢)
 - رموز وأشكال هندسية : كالدائرة والمربع والمستطيل ، وكثير استخدامها في الأشرطة
والجامات لزخرفة التونك والقمصان سواء سادة أو منسوجة . (سهام زكي وآخرون-٢٠٠٨-٨١)

جدول (٢) بعض الرموز الشعبية القبطية ومدلولاتها

الرمز	مدلولة	نماذج لة
السمة	ترمز للسيد المسيح لان الحروف الأولى في Ikhtos من كلمة (ايختو) في اللغة اليونانية معناها السمك. (جورج فيرحتسون-١٩٦٤-٥٩) ترمز للأكثر والخير. (ثريا نصر-٢٠٠٢-٥٠)	 <p>اناء من الفخار - المتحف القبطي - رقم ٩٠٦٥ - القرن السابع الميلادي</p>  <p>نسيج من العصر القبطي النيل " /https://www.alaraby.co.uk</p>
الطاووس	يرمز إلي الفردوس كما أن منظر ريشة البهيح يكاد يتلاشي في الشتاء ويعود إلي روعته وجمالة في الربيع ففية رمز للقيامة (دليل المتحف القبطي-١٩٩٥-٣٩)	 <p>تاج عمود من الحجر الجيري مزين بطاووس https://st-takla.org/Full-Free-Coptic-Books</p>  <p>ستارة من الصوف والكتان - المتحف القبطي - رقم ٢٠٢٣ - القرن الرابع - الخامس الميلادي</p>
الحمامة	ترمز لروح القدس، كما تشير للحب والسلام. (سامي بخيت-٢٠١٣-١٠٠)	 <p>قطعة من نسيج قبطي https://twitter.com</p>  <p>قطعة من نسيج قبطي https://www.pinterest.com</p>
النخلة	للدلالة علي الانتصار، ورمز للكرم والسخاء حيث يستفاد من جميع أجزاء النخيل. (سامي بخيت-٢٠١٣-٩٨)	 <p>قطعة من الحجر الجيري عليها رسم شخص يسقط من أعلي نخلة "رقم ٤٥٨٨" القرن السابع الميلادي - دليل المتحف القبطي</p>  <p>نسيج قبطي مزخرف بالنخلة collections.textilemuseum.ca/index.cfm</p>

 <p>اناء فخاري مزخرف بعناقيد العنب المتحف القبطي- رقم ٨٩٧٢ - القرن الرابع-الخامس الميلادي</p>	 <p>تاج عمود من الحجر الجيري عليه عناقيد العنب المتحف القبطي - رقم ٨٢٦٠ القرن السادس الميلادي http://www.wataninet.com</p>	<p>يرمز ليد المسيح بالعنب و عصيرة، وقد يرمز للعمل في جني ثمار العنب أو عصيرة لأعمال الصالحين في كرمة الرب . (سامي بخيت-٢٠١٣- ٩٨)</p>	<p>عناقيد العنب</p>
 <p>ايقونة قبطية استخدام فيها شكل القمر http://almustaqbal.com</p>	 <p>نسيج قبطي مزخرف باستخدام الهلال http://www.clevelandart.org</p>	<p>يعبر عن النهار بالشمس وعن الليل بالقمر، أما النجمة فتشير إلي قصة ميلاد السيد المسيح.(سامي بخيت-٢٠١٣-١٠٢)</p>	<p>الشمس والقمر والنجوم</p>
 <p>قطعة نسيج ملونة https://www.pinterest.com</p>	 <p>تنوع الألوان في الفن القبطي https://www.pinterest.com</p>	<p>أهمها: اللون الأرجواني الداكن و الكحلي خاصة في فن النسيج . والألوان البراقة والمندرجة من الفاتح للغامق في الفترة من القرن الخامس الي السادس الميلادي. (سامي بخيت-٢٠١٣-٩٣، ٨٨)</p>	<p>الألوان</p>

الرمز في الفن الإسلامي :

يحتوي الفن الإسلامي على مئات بل آلاف من الرموز والوحدات الزخرفية التي تختلف في دلالاتها الفكرية والجمالية ولاسيما تلك المستعملة منها في العمارة أو الزخارف والنسيج الإسلامي وبعض الشعارات الإسلامية القديمة وما يصطلح عليها بالرنوك. فالمرآح النخيلية تعد من أهم عناصر الزخرفة الإسلامية ولاسيما في العصر العباسي وهي تمثل رمز الخير والتدفق والنماء، فضلاً عن زخرفة أوراق العنب وأنصاف المرآح النخيلية وغيرها (معتز عناد غزوان- ٢٠١٤- ٥١٧)، والنخلة رمز الخصب وهي محببة في الفن الإسلامي لأنها ذكرت بالقرآن الكريم، وهي ترمز إلي الوفرة، وهي من الأشجار المقدسة للفلكلور العربي (ثريا نصر- ٥٠٠-٢٠٠٢).

الرموز الشعبية الإسلامية : ومن أهمها الرمز الأتية :

- رموز نباتية : شجرة الحياة، حبات الرمان وثماره، سعف النخيل، المرآح النخيلية، الزهور.
- رموز حيوانية : الأسد، الجمل، الحصان، السمك، الحمامة، الطاووس، الأفعى، الحرباء.
- رموز كتابية : كالكتابة بالخط الكوفي، بعض الآيات القرآنية، والأدعية لزخرفة المنسوجات.

- رموز وأشكال هندسية : كالمعين، الدائرة، المربع، وكثير استخدامها لزخرفة الجوامت و بداخلها رسوم حيوانية ونباتية، والمستطيل واقتصر استخدامة كأطار خارجي للكليم والسجاد .

جدول (٣) بعض الرموز الشعبية الإسلامية ومدلولاتها









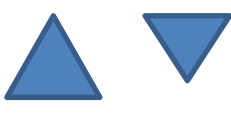
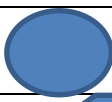




الرمز	مدلولة	نماذج لة
السمة	استخدمت رمزاً للخير والحياة، وهي رموز مستمدة من الفن القبطي.(سامي بخيت- ٢٠١٣-١٤٦)	 <p>زخرفة في قاع طبق-ايران سنة ١٢٠٠ Islamic Designs-1985-42</p>  <p>أسماك في حركة دائرية علي الأطباق المعدنية والخزفية Islamic Designs-1985-10</p>
الحمامة	رمز للسلام لدي معظم شعوب العالم، كما تعبر عن الوفاق والوئام والحياة . (ثريا نصر-٢٠٠٢-٥٢)	 <p>نسيج صوفي بطريقة القباطي- القرن ١٥٣م-متحف جابر اندرسون ٣٣٨٧</p>  <p>نسيج مطرز يرجع للعصر الإسلامي https://awalimofstormhold.files.wordpress.com</p>
الطاووس	رمز يدل علي الحظ السعيد، وكثير استخدامه في المنسوجات الإسلامية . (ثريا نصر-٢٠٠٢-٥٢)	 <p>قطع خشبية منحوتة بزخارف لطاوس /https://www.pinterest.com</p>  <p>قطع نسيج اسلامية اثرية عليها زخارف /https://www.pinterest.com</p>
الشمس والهلال والنجوم	الهلال: رمز للتفاؤل لان المسلمون يتفاءلون بأول الشهر. (مني محمد أنور-١٩٩٩-١٥٥)	 <p>زخرفة الأطباق الخزفية بالهلال https://awalimofstormhold.wordpress.com</p>  <p>زخرفة الملابس والمنسوجات بالهلال والنجوم https://awalimofstormhold.wordpress.com</p>

 <p>تميمة علي شكل كف أواخر القرن الثالث عشر/ التاسع عشر متحف غلاسكو-المملكة المتحدة http://www.discoverislamicart.org</p>	 <p>يد توضح معتقد أصل كلمة خمسة وخميسة متحف جابر اندرسون -القاهرة http://www.elbalad.news/2769584</p>	<p>للقاية من الحسد، وهو يرجع لكف فاطمة .</p>
 <p>نسيج كناني- أدنبرة، المملكة المتحدة- القرن السادس/ الثاني عشر- http://www.discoverislamicart.org</p>	 <p>قطع قماش مزخرفة بأشكال هندسية https://pixabay.com/</p>	<p>المربع: يعني التوازن والقدسية فالكعبة علي شكل مربع . المثلث : يرمز للخير والقال والحظ الحسن، وللمسلمين يمثل اتحاد السماء الأرض والانسان في الكائن الأعظم والمصادر الاسلامية ثلاثة (القرآن والسنة والفقہ) (هانم صيرة -٢٠١٦-٣٨٢)</p>
 <p>زخارف فسيفسائية خزفية مزججة https://ar.wikipedia.org/wiki</p>	 <p>قطعة قماش مطرزة بكتابات اسلامية http://www.discoverislamicart.org</p>	<p>استخدمت الألوان الهادئة: وهي ألوان السماء والماء والسهل الخصيب أي ألوان الأزرق والأخضر، وهي ألوان الفضاء توحي باللا نهاية .</p>

مما سبق يمكن القول ان :

- رموز الفن الشعبي المصري و معتقداته سارت جنباً إلى جنب علي امتداد العصور التاريخية (الفرعوني-القبطي-الإسلامي) و استعارت من بعضها البعض، و تأثر كل عصر بالعصر السابق لة، وفي ذات الوقت احتفظت لنفسها برموزها الخاصة المحملة بالقيم الاصيلة.
- هناك العديد من الرموز الشعبية المشتركة في كل من الفن الفرعوني والقبطي والإسلامي مثل (النخلة-السمة-الحمامة- الخطوط- الأشكال الهندسية كالمثلث-المربع -الدائرة- الهلال-النجوم).
- كما اشتركوا أيضا في رمزية بعض الألوان فكان استخدام اللون (الأحمر- الأزرق- الأصفر- الأبيض-الأسود) وان اختلف مدلوله في كل عصر .
- بعض الرموز اشتركت فقط في الفن الفرعوني والقبطي مثل(علامة عنخ أو مفتاح الحياة، زهرة اللوتس، و الرموز الأدمية)، ورموز اشتركت فقط في العصر القبطي والإسلامي مثل الطاووس .
- والجدول التالي يوضح أهم الرموز الشعبية المصرية المشتركة عبر الحضارة (المصرية القديمة -القبطية- الإسلامية) و مدلولاتها والتي تم الاستعانة بها وتوظيفها لتنفيذ المعلقات المطرزة .

جدول (٤) بعض الرموز الشعبية المصرية ومدلولاتها

م	الرمز	شكلة	مدلولة
١	الكف والعين		لطرذ العين والحسد والوقاية من الشر
٢	السمة		رمز التكاثر - التجدد - الخير - العيش الرغيد
٣	الحمامة		ترمز للسلام - السكون - الوداعة - الأمل - النقاء
٤	النخلة		رمز الخصب - الوفرة - الازدهار - الخير - العطاء - الحياة - السمو
٥	الزهور والورود		الصدائة - المحبة - المودة
٦	ورق العنب		رمز للرزق - التفاؤل - الصفاء
٧	الهلال		التفاؤل - الرفعة - السمو - الحياة - الميلاد - التحول - للاسلام
٨	النجمة		للعلو - السمو - النور
٩	المثلث		النهاية - التحول - السقوط - تقلب الأوضاع، لة مدلول مقدس لمنع الحسد، ورأسة لأعلي يرمز للسماء، و لأسفل يمثل الأرض.
١٠	الدائرة		تعني القدسية لان لها صلة بالشمس والقمر
١١	خطوط متوازية		ترمز للمياة المتدفقة
١٢	الخط المنكسر		النهر - الحياة الابدية - اللانهاية - الاستمرار و الأمل.
١٣	الخط الأفقي والمنحني		الأفقي: يرمز للنهاية والسكون. المنحني: يرمز للاحترام - الاجلال والخشوع.
١٤	القلة		ترمز للأنثى

- الدراسة التجريبية :

- قامت الباحثة بتنفيذ سبع معلقات مطرزة باستخدام بعض الرموز الشعبية السابقة والموضحة بجدول (٤)، وفيما يلي عرض للمعلقات المنفذة من حيث (الرموز-الخامات-الغرز-الألوان-التحليل الفني) .

المعلقة الأولى :



صورة (١) المعلقة الأولى

شكل (٢) تصميم المعلقة ملون

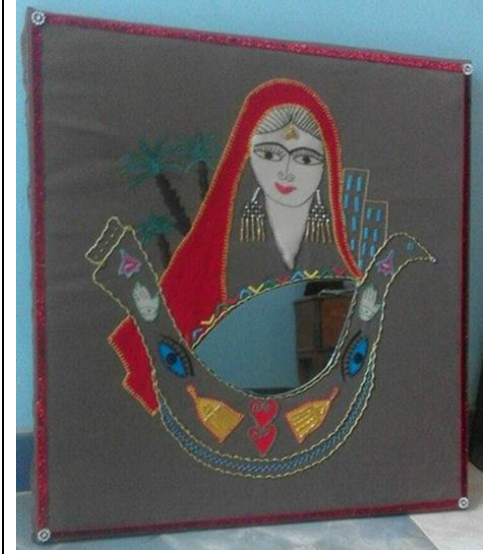
شكل (١) تصميم المعلقة

الرموز المستخدمة:	الخطوط المنحنية المتوازية - القلب بشكل حلزوني- القلة- الجرة - الكف- العين- الهلال- المثلثات- النجمة-الوردة .
خامات أساسية :	قماش الكتان -قماش اللينوة - قماش الشمواة- الجلد
خامات مساعدة :	الفازلين- الخرز-الترتر- شريط كردون بني- خيوط تطريز قطنية (كتون بارلية)
الغرز المستخدمة:	الفرع البسيط والمركب - السلسلة - غرزة العقدة - الحشو - البطانية - التطريز بالخرز والترتر المختلف الأحجام .
الألوان المستخدمة :	الأحمر -الأصفر-الأخضر-الأزرق- البرتقالي فاتح-البرتقالي غامق- اللبني- البني-الوردي-الأسود .
أبعاد المعلقة :	٦٠×٥٠سم

التحليل الفني :

في هذه المعلقة تم توظيف القلة وهي ترمز للأنثى وهي تمثل محور الحياة، و تم زخرفتها بمجموعة من الرموز الشعبية فنجد الكف و الجزء الأسفل منها علي شكل حدودة فرس و ترمز للخير والحياة والتجدد، و بداخلها العين و المثلثات كأحجية لائقاء الحسد، والخطوط المائلة المتوازية و ترمز للماء وهو أيضا من أهم عناصر الحياة ومنة خلق كل شي حي، وفي أعلاها الهلال بأحجام مختلفة وهنا يرمز للحب والسلام، ويعلو كل ذلك النجمة ، وعلي كل جانب من القلة توجد جرة مائلة بحيث يشتركن معاً في نفس القاعدة وهنا أري ان الحضارات الفرعونية والقبطية والاسلامية يشتركن معاً في قاعدة واحدة وان رموزهن تتبع من معين واحد وهو البيئة المصرية أو الإنسان المصري، وقد تم تنفيذها بأسلوب الأبليلك من الجلد بغرزة البطانية، وتم تقسيمهم لثلاث اقسام متوازية نفذت عليها مجموعة من الخطوط المنحنية المتوازية وترمز للماء و يعلوها قلابين

باللون الأحمر والأخضر ويرمز للحب وعلي كل جانب نجد منتصف وردة باللون الأحمر والأزرق ليشكلاً معاً وردة كاملة أو مصر .
المعلقة الثانية :



صورة (٢) المعلقة الثانية



شكل (٤) تصميم المعلقة



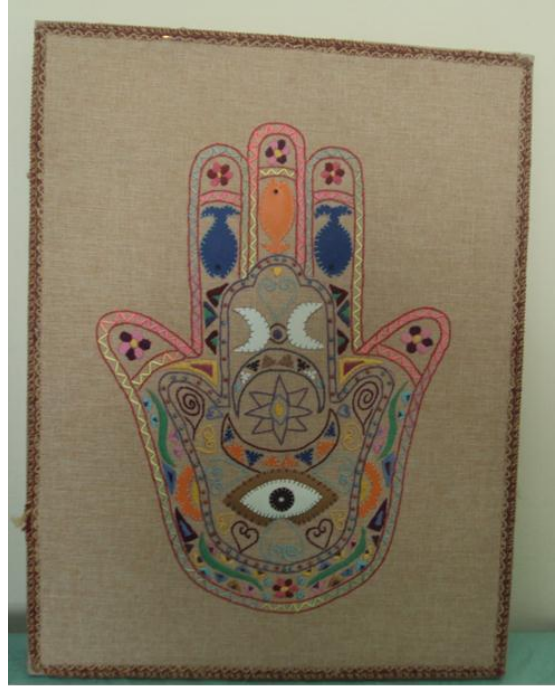
شكل (٣) تصميم المعلقة

الخطوط الرأسية - خطوط منحنية - القلب بشكل حلزوني- الطائر - النخلة- الكف- العين - المثلثات	الرموز المستخدمة :
قماش الجبردين- قماش اللينوة والتل اللامع للطرحه.	الخامات الأساسية :
الفازلين - الجلد -الخرز - خيوط تطريز قطنية (كتون بارلية) - مرآة زجاجية-أكسسوار- شريط قيطان ذهبي- شريط ستان أحمر كأطار.	الخامات المساعدة :
الفرع - الحشو - البطانية- البروكاتلا- التطريز بالخرز.	الغرز المستخدمة :
الأحمر -الأصفر -الأخضر -الأزرق - اللبني- البنّي-الأسود-الذهبي - البيج .	الألوان المستخدمة :
٦٠x٥٠سم	أبعاد المعلقة :

التحليل الفني :

في هذه المعلقة تم استخدام وجة المرأة ليعبر عن العطاء والأمومة وهي تمسك بالحمامة التي توحى بالسلام والمحبة، وتم زخرفة جسم الحمامة ببعض الرموز الشعبية باستخدام الأبليلك مثل اليد ، العين ، القلب والدلاية، وبينهما تم استخدام قطعة زجاجية علي شكل عين بحيث يمكن استخدام هذه القطعة كمعلقة ومرآة معاً، أعلاها نجد المثلثات المتجاورة، وفي الخلفية النخلة والبيوت ليكتمل المعني فالاستقرار هنا يمكن تمثيلة باضلاع ثلاث لدي الفنان الشعبي وهي المرأة،السكن (البيوت)، والسلام (الحمامة)، واستخدمت الألوان الأزرق للوقاية من الحسد، الأحمر لون الدم والتضحية، الأصفر الذي يرمز للأرض والذهبي الذي يرمز للثراء والفخامة .

المعلقة الثالثة :



صورة (٣) المعلقة الثالثة

الرموز المستخدمة :	السمة - الكف - العين - الهلال - المثلث - الخطوط المنحنية المتوازية - الخطوط المنكسرة - النجمة - القلب بشكل حلزوني - الورود
خامات أساسية :	قماش الكتان
خامات مساعدة :	الفازلين - الجلد - خيوط تطريز قطنية (كتون بارلية - مالونية) - خيط كردون قطني ملون - خرز
الغرز المستخدمة:	الفرع - الحشو - البروكاتلا - اللفق - لبذور .
الألوان المستخدمة :	الأبيض - الأصفر - الأخضر - الأزرق - التركواز - اللبني - البني - الوردي - البرتقالي - النيتي - البنفسجي - الأسود
أبعاد المعلقة :	٦٠ X ٥٠ سم

التحليل الفني :

ترتكز هذه المعلقة علي استخدام رموز أساسية مشتركة عبر العصور وهي رموز الحماية ضد الحقد والحسد وتشمل الكف والعين والمثلث، هذه الرموز الثلاث تم توظيفها ليكون الشكل الرئيسي هو الكف فنجد كف خارجي وآخر داخلي، وداخل الأخير تم زخرفته بالعين التي يعلوها الهلال بأحجام مختلفة و يزخرف بابليك مثلثة من الجلد، وبوسط التصميم النجمة وترمز للسمو، أما الكف الأكبر فتم زخرفة الأصابع فيها برموز السمكة والورود والمثلثات، ويحيط بكل ذلك إطار من خيط كردون ملون ومثبت بغرزة البروكاتلا علي شكل مثلثات وكذلك داخل الأصابع، ونجد الرمزية في عدد الوحدات المكررة داخل التصميم فالوردة مثلا تكررت سبع مرات خمسة داخل الأصابع وسلسلة أسفل الكف والسابعة مقسمة لقسمين تتوسط جني الكف الداخلية.

المعلقة الرابعة :



صورة (٤) المعلقة الرابعة



شكل (٥) تصميم المعلقة (٤)

الرموز المستخدمة:	العروسة-الفانوس-النخلة- الحمامة -الكف-العين-المثلث-الدائرة -خطوط منحنية متوازية- القلب بشكل حلزوني
خامات أساسية :	قماش الكتان- قماش التل اللامع
خامات مساعدة :	فازلين- الجلد- خيوط تطريز قطنية (كتون بارلية-مالونية) - خيط صوفي أسود - الترتير-الخرز
الغرز المستخدمة :	الفرع البسيط - السلسلة- الحشو - البطانية- التطريز بالخرز والترتر.
الألوان المستخدمة:	الأحمر-الأصفر -الأخضر -الأزرق- التركواز - اللبني- البني-الأسود-البنفسجي الفاتح
ابعاد المعلقة :	٦٠X٥٠ سم

التحليل الفني :

في هذه المعلقة تم توظيف رمز العروسة وهو من رموز الفن الاسلامي (عروسة المولد)، وتمثل محور المعلقة، وتم زخرفتها بالعديد من الرموز الشعبية كالكف، الحمامة، الدلايات، المثلثات، وتمسك العروسة بالفانوس، و نجد هالات بشكل دائري أعلي رأس العروسة تم زخرفتها برموز اليد والقلوب بشكل حلزوني، و أسفلها دلالات مثلثية الشكل من الخرز حيث توحى هذه القلوب بالمحبة ونشر الخير علي الجميع و اليد كخمسة وخميسة للوقاية من الحسد .

كما تم استخدام مجموعة من الألوان المعبرة عن الفن الشعبي فنجد اللون الأحمر لون الدم ورمز الحب، واللون الأخضر لون الخير والسهل الخصب ، الأزرق للوقاية من الحسد والعين، واللون الأصفر ويوحى بالهدوء و هو من الألوان التي تبعث السرور لدي الناظرين .

المعلقة الخامسة :



صورة (٥) المعلقة الخامسة

الرموز المستخدمة :	النخلة-الحمامة-الكف-العين- المثلث - الخطوط المائلة المتوازية - القلب-الجرة
خامات أساسية :	قماش الكتان
خامات مساعدة :	الفازلين-الجلد- خيوط تطريز قطنية (كتون بارلية-مالونية)- الترتير
الغرز المستخدمة:	الفرع - الحشو- البطانية- العقدة-التطريز بالترتير
الألوان المستخدمة :	الأبيض-الأصفر-الأخضر-الأزرق- الذهبي- الوردى-البرتقالي-الأحمر- الأسود
أبعاد المعلقة :	٦٠X٥٠ سم

التحليل الفني :

في هذه المعلقة تم توظيف رمز النخلة وهي العنصر الرئيسي في المعلقة، وتم رسمها علي شكل قلب، ويمتد سعف النخلة ليعطي شكل الهلال، وفي الفراغ بين النخلتين تم توزيع جرتين بشكل عكسي يتوسطهما رمز الكف، يعلوها حمامتين يمسكان بسعف النخلتين رمز للسلام والمحبة .
ويلاحظ بالرغم من بساطة العناصر في المعلقة الا أنها مليئة بالعديد من الدلالات الرمزية فنجد جسم النخلة تم تنفيذها بالترتير الذهبي اللون ويرمز للأرض والخصوبة، والجرة بلونها الأزرق للوقاية من الحسد، وتم زخرفتها بالمثلثات المتبادلة ومثلثات رأسها لأسفل ويرمز للأرض، بالإضافة للخطوط الأفقية داخل الجرة وترمز للماء، كما نجد الكف وزخرفته بالعين، والمثلثات والقلوب ، وفي الأعلى نجد الحمامتين باللون الأصفر وترمز للهدوء والأستقرار .

(AmeSea Database – ae –January- April. 2018- 0325)

المعلقة السادسة:



صورة (٦) المعلقة السادسة

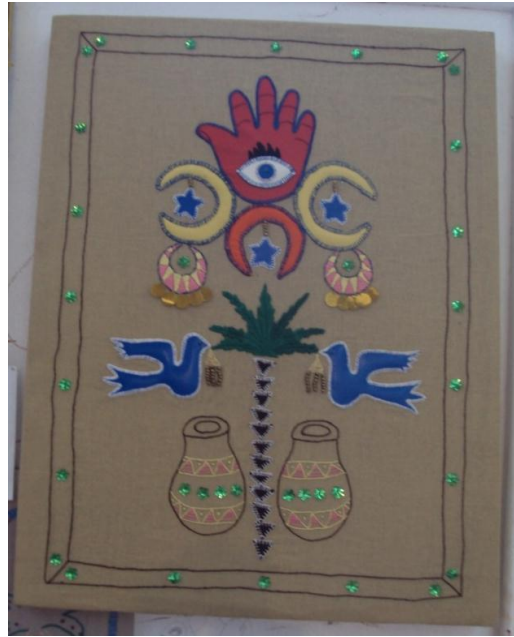
الرموز المستخدمة :	النخلة - الطائر - الكف - العين - المثلث - الخطوط المنكسرة المتوازية - الهلال - القلب - الجرة - المرأة
خامات أساسية :	قماش الكتان ، الخيش
خامات مساعدة :	الفازلين - الجلد - خيوط تطريز قطنية (كتون بارلية - مالونية) - خيط صوف أسود
الغرز المستخدمة:	الفرع - الحشو - البطانية
الألوان المستخدمة :	الأبيض - الأحمر - الأصفر - الأخضر - الأزرق - البني - البيج - البرتقالي - الأسود
أبعاد المعلقة :	٥٠ X ٦٠ سم

التحليل الفني :

تمثل المرأة هنا محور المعلقة وترمز للأمومة والتضحية ، وبجانبها نجد طائر باللون الأبيض لتأكيد النقاء والطهارة ، ووزع علي جانبيها نخلة من الخيش مثبتة بغرزة البطانية علي أرضية المعلقة، وعلي يمين النخلة لأسفل نجد الهلال والكف أسفلها رمز العين، والمثلثات المتبادلة والتي تؤكد علي الحماية من شر العين ، وعلي يسار النخلة نجد المثلثات المتبادلة بوضع رأسي كتعويذة سحرية لمنع الحسد، والسيدة الجالسة قدماها علي الأرض وتمسك بأوزة وعلي الأرض نجد الجرة مزخرفة بخطوط مائلة رمز للماء، ليرد علي الماء الذي يوجد علي الجانب الأيمن للنخلتين من أسفل باللون الأحمر والأخضر والذي يرمز للخضرة والحب، و اكف باللون الأزرق ويتكرر في حدقة العين للوقاية من الحسد.

(AmeSea Database – ae –January- April. 2018- 0325)

المعلقة السابعة :



صورة (٧) المعلقة السابعة

الرموز المستخدمة :	سعف النخيل- الطائر- الكف- العين- المثلث -الدلاية-الهلال- النجمة- الزير.
خامات أساسية :	قماش الكتان
خامات مساعدة :	الفازلين-الجلد- الأسفنج- خيوط تطريز قطنية (كتون بارلية-مالونية)- ترتر- خرز- فصوص لؤلؤي
الغرز المستخدمة:	الفرع - الحشو- الفستون- ضلع السمكة-العقدة.
الألوان المستخدمة :	الأبيض- الأحمر -الأصفر-الأخضر الداكن-الأخضر الزرعي-الأزرق- البني الغامق -البني الفاتح-البيج- البرتقالي الفاتح-الأسود- الذهبي- النحاسي-الوردي
أبعاد المعلقة :	٥٠ X ٦٠ سم

التحليل الفني :

في هذه المعلقة تم توظيف بعض الرموز الشعبية وهي النخلة حيث استخدمت المثلثات بشكل مثلث ورأسه لأسفل ويمثل جسم النخلة ويرمز للأرض، أما سعف النخيل فتم تنفيذه باللون الأخضر الداكن ويرمز للخير والأمان، أعلاها ثلاث أهلة يتدلي منها نجوم باللون الأزرق، وفي الأعلى الكف وبداخلها العين باللون الأزرق، وعلي جانبي النخلة نجد الكردان يتدلي منه الترتير الذهبي اللون، أسفلها حمامة ثبتت كابليكة زرقاء بارزة محشية بالأسفنج وفي فمها دلاية مثلثة الشكل من الخرز النحاسي رمز للخير وأتقاء العمل والشر، وفي الأسفل نجد الزير باللون البني الفاتح ويرمز لكتمان الأسرار والسكون ويزخرف بالمثلثات والترتر الزرعي اللون .

١ - اعداد استبانة لمعرفة آراء المتخصصين في المعلقات المنفذة :

حيث قامت الباحثة باعداد استبانة لقياس آراء المتخصصين في المعلقات المنفذة ومدى توافر الناحية الوظيفية والجمالية في المعلقات المنفذة .

والاستبانة تضم محورين الجانب الوظيفي والجمالي، وكل محور يتكون من خمس عبارات، وبذلك تتكون من (١٠) عبارات، وتم تصحيح الاستبانة باستخدام ميزان تقدير ثلاثي (موافق- إلی لحد ما- غير موافق) وذلك باعطاء ثلاث درجات "الموافق"، ودرجتين للاجابة "إلي حد ما"، ودرجة واحدة عند الاجابة "غير موافق"، وبذلك تكون الدرجة النهائية للاستبانة (٣٠) درجة .

المعاملات السيكومترية لاستبانة آراء المتخصصين :

- تم التأكد من صدق الاستبانة بعرضها علي مجموعة من المتخصصين في مجال الملابس والنسيج و المناهج وطرق التدريس للتأكد من صدق المحتوى، و قد اقرروا جميعاً بصدق محتواها وصلاحيتها للتطبيق.

كما تم حساب ثبات الاستبانة عن طريق معامل التجزئة النصفية وتساوي ٠,٨١٦، أما معامل ألفا كرونباخ فكان ٠,٧٤٣، وهذه القيم داله عند مستوي ٠,١، مما يدل على ثبات الاستبانة .

نتائج البحث :

- بالنسبة للفرض الأول والذي ينص علي انه " يمكن اثراء المعلقات المطرزة باستخدام الرموز الشعبية المصرية .

- للتأكد من صحة هذا الفرض قامت الباحثة بتنفيذ عدد من المعلقات المطرزة باستخدام بعض الرموز الشعبية المصرية المشتركة عبر الحضارة (المصرية القديمة-القبطية-الاسلامية)، وتم تقييم المعلقات المنفذة بعرضها علي مجموعة من المحكمين المتخصصين في الملابس والنسيج لمعرفة آرائهم فيها باستخدام استبانة الآراء و الموضحة بملحق (١)، والجدول التالي يوضح نتائج قبول المتخصصين للمعلقات المنفذة .

جدول (٥) متوسط النسبة المئوية لآراء المتخصصين علي استبانة الآراء

متوسط النسبة المئوية	المعلقة المنفذة							العبارات	المحور
	٧	٦	٥	٤	٣	٢	١		
%٨٥,٤٤	%٩٣,٣	%٨٣,٣	%٨٠	%٧٣,٣	%٩٥	%٨٦,٦	%٨٦,٦	١	الجانب الوظيفي
%٨٩,٠٥	%٩٥	%٨٦,٨	%٨٦,٨	%٨٠	%٩٥	%٩٧	%٩٠	٢	
%٨٨,٦٤	%٩٣,٦	%٩٠	%٨٠	%٨٣,٣	%٩٣,٦	%٩٠	%٩٠	٣	
%٨٩,٨٣	%٩٥	%٨٦,٨	%٨٠	%٨٥	%٩٧	%٩٥	%٩٠	٤	
%٩٥	%١٠٠	%٩٣,٣	%٩٥	%٨٦,٨	%١٠٠	%١٠٠	%٩٠	٥	
%٨٩,٥٩	%٩٥,٣٨	%٨٨,٠٤	%٨٤,٣٦	%٨١,٦٨	%٩٦,١٢	%٩٢,٣٢	%٨٩,٣٢		متوسط النسبة المئوية
%٩٢,٦٧	%٩٥	%٩٣,٣	%٩٠	%٨٦,٨	%٩٧	%٩٦,٦	%٩٠	١	الجانب الجمالي
%٩١,٦٧	%٩٠	%٩٠	%٨٦,٨	%٨٣,٣	%١٠٠	%٩٦,٦	%٩٥	٢	
%٩٣,٤	%٩٧	%٨٦,٨	%٩٣,٣	%٩٠	%١٠٠	%١٠٠	%٨٦,٨	٣	
%٩١,٤٨	%٩٥	%٩٣,٣	%٨٣,٣	%٨٦,٨	%٩٧	%٩٥	%٩٠	٤	
%٩١,٤٨	%٩٧	%٩٠	%٨٠	%٩٠	%١٠٠	%٩٦,٦	%٨٦,٨	٥	
%٩٢,١٤	%٩٤,٨	%٩٠,٦٨	%٨٦,٦٨	%٨٧,٣٨	%٩٨,٨	%٩٦,٩٦	%٨٩,٧٢		متوسط النسبة المئوية
%٩٠,٨٦	%٩٥,٠٩	%٩١,٩٩	%٨٥,٥٢	%٨٤,٥٣	%٩٧,٤٦	%٩٤,٦٤	%٨٩,٥٢		متوسط النسبة المئوية للكل

- بحساب النسبة المئوية لمتوسط استجابة المتخصصين علي عبارات الاستبانة جدول (٥) ، نجد انها قد حازت علي نسب قبول مرتفعة حيث بلغت النسبة المئوية لمتوسط موافقة المحكمين علي محوري الاستبانة نسبة ٩٠,٨٦% ، بينما تحقق الجانب الوظيفي في للمعلقات المنفذة بنسبة وصلت ٨٩,٥٩% ، والجانب الجمالي في المعلقات المنفذة بنسبة ٩٢,١٤% .
- وكما يتضح من الجدول (٦) فان النسبة المؤية لتحقيق الجانب الوظيفي والجمالي في المعلقات المنفذة قد تعدت ٨٤%، وحققت المعلقة الثالثة المرتبة الأولى بنسبة ٩٧,٤٦%، يليها السابعة بنسبة ٩٥,٠٩% ، الثانية بنسبة ٩٤,٦٤%، السادسة بنسبة ٩١,٩٩% ، يليها المعلقة الأولى بنسبة ٨٩,٥٢%، ثم الخامسة بنسبة ٨٥,٥٢% ، وأخيراً المعلقة الرابعة بنسبة ٨٤,٥٣%، وحيث ان متوسط النسبة المئوية لقبول كل معلقة علي حدي تعدت ٨٥% مما يدل علي امكانية اثناء المعلقات المطرزة باستخدام الرموز الشعبية المصرية، وبذلك يكون قد تحقق الفرض الأول كلياً .

جدول (٦) متوسط النسبة المئوية لقبول المعلقات المنفذة من قبل المتخصصين

م	رقم المعلقة	شكل المعلقة	النسبة المئوية
١	الثالثة		٩٧,٤٦%
٢	السابعة		٩٥,٠٩%
٣	الثانية		٩٤,٦٤%
٤	السادسة		٩١,٩٩%
٥	الأولي		٨٩,٥٢%
٦	الخامسة		٨٥,٥٢%
٧	الرابعة		٨٤,٥٣%
			متوسط النسبة المئوية لكل
			٩٠,٨٦%

- **الفرض الثاني :**

وينص علي " توافر الجانب الوظيفي في المعلقة المطرزة وفقا لآراء المتخصصين " .
 للتحقق من صحة هذا الفرض تم تطبيق استبانة الآراء لمعرفة مدي تحقق الجانب الوظيفي وكما يظهر في جدول (٥) فان الجانب الوظيفي في للمعلقات المنفذة قد تحقق بنسبة وصلت ٨٩,٥٩ %، وان المعلقة المنفذة تصلح كمغلفات حائطية بنسبة ٩٥ %، وملائمة الخامات المستخدمة للغرض الوظيفي بنسبة ٨٩,٠٥ %، وان المعلقة الثانية والثالثة والسابعة تصلح للاستخدام كمعلقة حائطية بنسبة بلغت ١٠٠ %، يليهم المعلقة الخامسة بنسبة ٩٥ %، ثم المعلقة السادسة بنسبة ٩٣,٣ %، يليها المعلقة الأولى ٩٠ %، ثم المعلقة الرابعة بنسبة ٨٦,٨ %، مما يدل علي تحقق الفرض الثاني .
 ويمكن توضيح ترتيب المعلقة المنفذة من حيث توافر الجانب الوظيفي كما في الجدول الآتي :

جدول (٧) متوسط النسبة المئوية لتوافر الجانب الوظيفي في المعلقة المنفذة

م	رقم المعلقة	شكل المعلقة	النسبة المئوية
١	الثالثة		٩٦,١٢ %
٢	السابعة		٩٥,٣٨ %
٣	الثانية		٩٢,٣٢ %
٤	الأولى		٨٩,٣٢ %
٥	السادسة		٨٨,٠٤ %
٦	الخامسة		٨٤,٣٦ %
٧	الرابعة		٨١,٦٨ %
متوسط النسبة المئوية لكل			٨٩,٥٩ %

- الفرض الثالث :

وينص علي " توافر الجانب الجمالي في المعلقة المطرزة وفقا لآراء المتخصصين " .

للتحقق من صلاحية هذا الفرض تم حساب متوسط قبول المتخصصين للجانب الجمالي في المعلقة المنفذة ، وكما يوضح جدول (٥) فان متوسط الجانب الجمالي في المعلقة المنفذة قد تحقق بنسبة ٩٢,١٤ %، وان المعلقة المنفذة يتوافر فيها الجانب الجمالي بنسبة ٩٢,٦٧ %، و ملائمة الألوان المستخدمة معاً داخل المعلقة المنفذة بنسبة ٩١,٦٧ %، وان الألوان المستخدمة تعبر عن ألوان الفن الشعبي بنسبة ٩٣,٤ % ، وتتلاءم الألوان المستخدمة مع الخلفية بنسبة ٩١,٤٨ % . كما يمكن ترتيب المعلقة المنفذة تبعاً لمدي توافر الجانب الجمالي فيها فنجد المعلقة الثالثة ، يليها الثانية، ثم السابعة، ثم السادسة، فالمعلقة الأولى، ثم المعلقة الرابعة واخيراً المعلقة الخامسة، والجدول الآتي يوضح ترتيب المعلقة المنفذة ونسبة توافر الجانب الجمالي فيها . مما سبق يتضح ان المعلقة المنفذة يتوافر فيها الجانب الجمالي بنسبة ٩٢,١٤ %، ويؤكد علي تحقق هذا الفرض .

جدول (٨) متوسط النسبة المئوية لتوافر الجانب الجمالي في المعلقة المنفذة

م	رقم المعلقة	شكل المعلقة	النسبة المئوية
١	الثالثة		٩٨,٨ %
٢	الثانية		٩٦,٩٦ %
٣	السابعة		٩٤,٨ %
٤	السادسة		٩٠,٦٨ %
٥	الأولى		٨٩,٧٢ %
٦	الرابعة		٨٧,٣٨ %
٧	الخامسة		٨٦,٦٨ %
			متوسط النسبة المئوية لكل
			٩٢,١٤ %

- كما كشفت الدراسة الحالية عن عدة نتائج هامة وهي :
- ١- توجد العديد من الرموز الشعبية المصرية المشتركة عبر الحضارة (المصرية القديمة و القبطية والاسلامية) والتي تم توضيحها في جدول (٤).
- ٢- مناسبة الرموز المستخدمة وامكانية توظيفها لاثراء المعلقات المطرزة .
- ٣- أهمية دراسة الرموز الشعبية المصرية وانها معين لا ينضب ويجب الأهتمام بتوظيفها في اعمال فنية متميزة تحمل اصالة الماضي وتساير العصر ويسهل ادراك معانيها الرمزية.
- ٤- هناك علاقة ارتباط وثيقة بين مدلول الرمز الشعبي في كل من الحضارات (المصرية القديمة والقبطية والاسلامية) وبين المعتقد الديني للأفراد في هذا العصر.

التوصيات :

- الأهتمام بتوظيف الرموز الشعبية المصرية بطريقة مبتكرة علي مختلف المنتجات المصرية مما يدعم ويحافظ علي هويتنا وأصالتنا المصرية .
- عمل مزيد من الدراسات والبحوث حول الرموز الشعبية المصرية ومقارنتها بالرموز الشعبية العربية والأفريقية وتوظيف ذلك في مشغولات متنوعة .
- اجراء ابحاث مماثلة حول الرمز الشعبية المصرية في عصور تاريخية أخرى(كاليوناني-الروماني) ودراسة أوجه التشابه والأختلاف بينها وتوظيف ذلك في منتجات متنوعة .
- عمل دورات تدريبية وورش عمل للمهتمين بالفنون الشعبية والأشغال اليدوية والأسر المنتجة لتوظيف الرموز الشعبية في تنفيذ منتجات متنوعة كالمفروشات خاصة ذات الطابع السياحي.
- انشاء مراكز للحرف التراثية و الصناعات الصغيرة للشباب وتدريبهم علي تنفيذ معلقات أو تذكارات مستوحاة من الرموز الشعبية المصرية وتسويق منتجاتهم محلياً ودولياً.
- ربط سوق العمل بالمجال الأكاديمي والدراسات البحثية، وتوظيف نتائج هذه الدراسة لاثراء المقررات الخاصة بالتصميم والتطريز والأشغال الفنية بكليات التربية النوعية والكليات المناظرة .
- عمل معجم وأطلس مصور للرموز الشعبية المصرية عبر العصور التاريخية المختلفة ، والبيئات المصرية وتدعيم ذلك بمنتجات متنوعة لكل عصر للمحافظة عليها وتوثيقها .
- توظيف تلك المعلقات بحجم أصغر كتذكارات سياحية مما يساهم في تنشيط السياحة المصرية.

المراجع :

- ١- أمل محمد حلمي " دراسة مقارنة لرمزية اللون في من فنون الحضارات القديمة واثرها علي الاتجاهات الرمزية في الفن الحديث " -رسالة ماجستير غير منشورة- كلية التربية النوعية- جامعة عين شمس - ٢٠٠٦.
- ٢- أمل عبد الله و نبيل عبد السلام- "رؤية ثقافية وجمالية لقرأة الصورة التشكيلية قديما وحديثا" -مجلة كلية التربية الفنية -جامعة حلوان-٢٠٠١ .
- ٢- أكرم قنصوه " التصوير الشعبي العربي " -عالم المعرفة -المجلس الوطني للثقافة والفنون والآداب " - الكويت-٢٠٠٣.
- ٣- ثريا نصر التصميم الزخرفي في الملابس والمفروشات- دار عالم الكتب- القاهرة - ٢٠٠٢ .
- ٤- جورج فيرجستون الرموز المسيحية ودلالاتها-ترجمة يعقوب جرجس نجيب-القاهرة-١٩٦٤ .
- ٥- حنان سمير عبد العظيم "صياغة معاصرة للرموز الشعبية العربية في مجال الرسم الالكتروني"-مجلة الفنون والعلوم التطبيقية-كلية الفنون التطبيقية-جامعة دمياط- العدد ٢ - ٢٠١٥.
- ٦- رباب حسن محمد سحر علي زغلول "الفن الشعبي المصري ومدلوله الرمزي كمصدر للتصميم الزخرفي لملابس الشباب من الجنسين " -مجلة بحوث التربية النوعية -جامعة المنصورة-العدد ٢٢- يوليو ٢٠١١ .
- ٨- سامي بخيت زخارف الحرف الشعبية المصرية بين التراث والمعاصرة- الهيئة المصرية العامة للكتاب- القاهرة-٢٠١٣.
- ٩-سهام زكي عبد الله أحكام أحمد محمود ثريا سيد نصر موسوعة التطريز تاريخه وفنونه وجودته - عالم الكتب- القاهرة- ٢٠٠٨.
- ١٠-سهام زكي عبد الله ثريا سيد نصر وليد شعبان مصطفى "رؤية مبتكرة لزخارف العصر الصفوي بايران وتوظيفها لاثراء المعلقات المطرزة " -مجلة بحوث التربية النوعية -جامعة المنصورة-العدد ١٣- يناير ٢٠٠٩.
- ١١-سونيا ولي الدين "وحدة الحيوان في التشكيل الشعبي " -مجلة الفنون الشعبية -عدد ٦٨/٦٩ -يناير- فبراير- مارس ٢٠٠٦.
- ١٢-شوقي ناجي جواد إدارة السترايچ- دار مكتبة الحامد للنشر والتوزيع-عمان-المملكة الأردنية الهاشمية -٢٠٠٠.
- ١٣-عبد الناصر ياسين الرمزية الدينية في الزخرفية الإسلامية- مكتبة زهراء الشرق- القاهرة- ٢٠٠٦.
- ١٤-غادة محمد الصياد " توظيف التباين والتقنية في تفعيل دور المعلق النسجي كوسيلة إعلانية وتذكارية " - المؤتمر العلمي السادس - كلية التربية النوعية - جامعة المنصورة- ٢٠٠٥.
- ١٥- صباح عبد العزيز محمد "امكانية توظيف الموروث الشعبي و ما يستلهم من زخارف لعمل تصميمات تصلح كمعلقات نسجية " - مجلة علوم وفنون - دراسات وبحوث - جامعة حلوان- مجلد ٢٠- عدد ٤- أكتوبر ٢٠٠٨.
- ١٦- محسن محمد عطية الفن وعالم الرمز- الطبعة الثانية - دار المعارف-القاهرة-١٩٩٦ .
- ١٧- معتز عناد غزوان "الدلالات الفكرية الرمزية للفن الاسلامي في التصميم المعاصر " - مجلة كلية الاداب-جامعة بغداد- العراق - الجمهورية العراقية - العدد ١٠١-١٠٤-٢٠١٤ .

(AmeSea Database – ae –January- April. 2018- 0325)

- ١٨- مني محمد أنور "الفن الشعبي و الطابع القومي للمعلقات النسجية"- مجلة علوم وفنون - دراسات وبحوث - جامعة حلوان - مجلد ١١ - عدد ٣- يوليو ١٩٩٩ .
- ١٩- مني محمود حافظ " دراسة العوامل المؤثرة علي تميز الأزياء الشعبية لبدو شمال سيناء" - رسالة دكتوراة غير منشورة - كلية الاقتصاد المنزلي-جامعة حلوان -١٩٨٩ .
- ٢٠- مصطفى محمد الشويخي "رؤية حديثة للرموز الشعبية كقيمة تشكيلية وتوظيفها في تصميم مكملات أقمشة المفروشات المطبوعة"-مؤتمر التعليم النوعى ودوره فى التنمية البشرية فى عصر العولم- المؤتمر العلمى الأول لكلية التربية النوعية جامعة المنصورة-١٢:١٣ أبريل ٢٠٠٦ . متاح علي www1.mans.edu.eg/facse/arabic/moktamar/first/22.pdf
- ٢١- نجوي عانوس "المصادر التراثية والعناصر الطبيعية والكائنات" -مجلة الفون الشعبية - الهيئة المصرية العامة للكتاب -القاهرة -العدد ٣٤-١٩٩١ .
- ٢٢- ندا إبراهيم عبد الحميد "الرمز في الفن الشعبي كمدخل لاثراء منتجات نسجية للأطفال ودورها في تنمية طلاب التربية الفنية" - رسالة ماجستير غير منشورة-كلية التربية النوعية- جامعة المنيا -٢٠١١ .
- ٢٣- نهال السيد عبد الفتاح "دراسة لبعض الرموز في المثل الشعبي المصري لاستحداث تصميمات معاصرة للمعلقة النسجية" - رسالة دكتوراة غير منشورة-كلية التربية النوعية-جامعة المنصورة -٢٠١١ .
- ٢٤- هاني عبدو قناية و رجب السيد سلامة و بسمة علي السيد " الاستفادة من بعض عناصر الفن الشعبي المصري في اثراء المشغولة النسجية باستخدام نظرية الفوضى"- مجلة بحوث التربية النوعية -جامعة المنصورة- مجلد ٤٥- يناير ٢٠١٧ .
- ٢٥- هانم صبرة حفطي " الرمز واللغة كوسيلة اتصال في المجتمع وأداة مشتركة بين الفنون المختلفة " -المجلة العلمية لجمعية امسيا التربية عن طريق الفن -العدد الخامس والسادس يناير وابريل - القاهرة -٢٠١٦ .
- ٢٦- هبه مصطفى حسين " الرمزية في فنون المسطحات التشكيلية في مصر و الاستفادة منها في تصميم طباعة أقمشة المفروشات" - رسالة ماجستير غير منشورة- كلية الفنون التطبيقية -جامعة حلوان - ١٩٩٣ .
- ٢٧- وسام مصطفى عبد الموجود " تطويع تقنيات بعض غرز التطريز لإثراء المعلقات باستخدام الخرز الزجاجي الملون كمدخل لإثراء مادة التصميم والتطريز"- مجلة علوم وفنون - دراسات وبحوث - جامعة حلوان-مجلد ٢٤-عدد ٣- يوليو ٢٠١٢ .
- ٢٨- فنون صناعة الحلبي في مصر القديمة محترارات مصورة من مقتنيات المتحف المصري وزارة الثقافة - مطابع المجلس الأعلى للآثار - المتحف المصري -١٩٩٩ .
- ٢٩- دليل المتحف القبطي - وزارة الثقافة - مطابع المجلس الأعلى للآثار -١٩٩٥ .

30- Eva Wilson Ancient Egyptian Designs –British Museum-1998.

31- Eva Wilson Islamic Designs –British Museum Pattern Books .

32-Alice Cartocci Visual Encyclopedia Ancient Egyptian Art –The American University in Cairo Press –Cairo -2009.

33-<https://pixabay.com/>

(AmeSea Database – ae –January- April. 2018- 0325)

- 34- <https://www.wikipedia.org/wiki/>
- 35-<http://www.discoverislamicart.org>
- 36- <http://www.helwan.edu.eg/>
- 37 – <http://www.myportail.com>
- 38-<https://www.pinterest.com>
- 39- www.uobabylon.edu.iq
- 40 -<https://www.marefa.org>
- 41-<http://buddhaspalm.tumblr.com>
- 42-<https://www.alaraby.co.u>
- 43 -[ollections.textilemuseum.ca/index.cfm](http://collections.textilemuseum.ca/index.cfm)
- 44 -<https://st-takla.org/Full-Free-Coptic-Books>
- 45-<http://www.wataninet.com>
- 46 -<http://www.clevelandart.org>
- 47 -<http://almustaqbal.com>
- 48-<https://awalimofstormhold.wordpress.com>
- 49-<http://www.elbalad.news/2769584>
- 50-- <http://www.discoverislamicart.org>
- 51 [ahlammisr.blogspot.com.eg/2013/04/blog-post_24.html-](http://ahlammisr.blogspot.com.eg/2013/04/blog-post_24.html)
- 52-<http://www.efeagro.com>
- 53-<https://awalimofstormhold.files.wordpress.com>

رؤية مستحدثة لبعض الرموز الشعبية المصرية وتوظيفها لاثراء المعلقات المطرزة

ان الرمز هو نتاج لعملية مستمرة من التراكم الثقافي، ومن سماته الجمالية أنه يقبل التفاعل مع التطورات الحضارية، فكل رمز له قيمته الفنية والجمالية، والدلالية، ان الرموز الشعبية المصرية عناصر متوارثة عبر مختلف العصور والحضارات والثقافات وهي تحمل بداخلها مدلولات سيكولوجية وابداعية وتراثية وحضارية يتفهمها المصريون علي اختلاف ثقافتهم ومعتقداتهم وانتمايتهم الايدلوجية، وتمتلك الرموز الشعبية المصرية قوي لا شعورية مؤثرة علي الانسان المصري لانها رموز ابتكرها المصري بداية من العصر الفرعوني وابدع فيها، كما تأثر بها الفنان في العصر القبطي والاسلامي وظهر ذلك في منتجاتهم المتنوعة سواء المنسوجات، الحلي، التماثيل، الخشب، الجبس، الايقونات، وغيرها .

ويهدف البحث الحالي إلي دراسة بعض الرموز الشعبية المصرية المشتركة عبر الحضارات (المصرية القديمة - القبطية-الاسلامية) ومدلولاتها الرمزية، اثراء المعلقات المطرزة باستخدام بعض من هذه الرموز، و المحافظة علي ثقافتنا وهويتنا المصرية الأصيلة من خلال توثيق الرموز الشعبية المصرية في معلقات مطرزة تحمل رموز الماضي و تساير الحاضر .

ومن أهم نتائج هذا البحث انه يمكن اثراء المعلقات المطرزة باستخدام الرموز الشعبية المصرية ، ايجابية آراء المتخصصين للمعلقات المنفذة، وان الرموز الشعبية تعد مصدر غني يمكن توظيفه لاثراء منتجاتنا المصرية وللتأكيد علي هويتنا وثقافتنا، وان هناك علاقة ارتباط وثيقة بين مدلول الرمز الشعبي في كل عصر من العصور (المصرية القديمة والقبطية والاسلامية) وبين المعتقد الديني للأفراد في هذا العصر.

Abstract

An innovative vision of some Egyptian folk symbols to enrich embroidered hangers

Symbols are the outcome of cultural accumulation, and its aesthetic features accepted within the interactions with civilizational developments, as each symbol has its artistic, aesthetic, and semantic value. Inherited Egyptian folk symbols lived through different ages, civilizations and cultures. They carry within them psychological, creative, cultural and cultural heritage meanings that Egyptians understand in terms of their culture, beliefs and ideological affiliations. The Egyptian folk symbols have a strong and affective effect on the Egyptians because they are symbols invented and created by them, starting from the Ancient Egyptian era. They were also influenced by the artist in the Coptic and Islamic era and appeared in a variety of their products, whether textiles, ornaments, figurines, wood, gypsum, icons, etc.

The current research aims to study some of the common Egyptian folk symbols through the ancient (Egyptian -Coptic-Islamic) eras and their symbolic meanings. In order to enrich the embroidered hangers using some of these symbols, to maintain Egyptian culture and identity by documenting the folk symbols in embroidered hangers studding historical symbols and adapting them to present values.

Among the most important results of this research is that it is possible to enrich the embroidery using Egyptian folk symbols, a positive feedback of specialists in favor of the executed hangers. The folk symbols are rich sources in enriching Egyptian products and emphasize our identity and culture. There is a strong correlation between the meaning of the folk symbol in every era (Ancient Egyptian, Coptic and Islamic) and the religious belief of individuals in this era.

ملحق (١)

استبانة لمعرفة آراء المتخصصين في المعلقات المنفذة

السيد الاستاذ الدكتور /.....

تقوم الباحثة عزة أحمد محمد عبد الله بدراسة بعنوان " رؤية مستحدثة لبعض الرموز الشعبية المصرية و توظيفها لاثراء المعلقات المطرزة" ، والمرجو من سيادتكم التكرم بالاطلاع علي الاستبانة الآتية، وابداء الرأي بوضع علامة (✓) أمام الرأي الذي يعبر عن رأي سيادتكم في العبارات التالية :

المعلقة رقم ()

محاور الاستبانة	العبارات	موافق	إلي حد ما	غير موافق
١- الجانب الوظيفي	١- ملاءمة الخامات المستخدمة مع بعضها البعض . ٢- ملاءمة الخامات المستخدمة للغرض الوظيفي . ٣- ملاءمة اسلوب التنفيذ للناحية الوظيفية . ٤- ملاءمة غرز التطريز المنفذة للرموز المستخدمة . ٥- ملاءمة القطعة المنفذة للاستخدام كمعلقة حائطية .			
٢- الجانب الجمالي	١- توافر الناحية الجمالية في المعلقة المنفذة . ٢- ملاءمة الألوان المستخدمة معاً داخل المعلقة المنفذة . ٣-الألوان المستخدمة تعبر عن ألوان الفن الشعبي . ٤- ملاءمة الألوان المستخدمة مع لون الخلفية . ٥-التوزيع الجيد للرموز داخل المعلقة المنفذة .			
أي ملاحظات ترون اضافتها	- -			

وتفضلوا سيادتكم بقبول فائق الاحترام

الباحثة

(ملحق ٢)

قائمة بأسماء السادة المحكمين للمعلقات المنفذة

الدرجة العلمية	أسماء السادة الأساتذة المحكمين
استاذ تكنولوجيا الملابس - قسم الملابس الجاهزة - كلية فنون تطبيقية - جامعة حلوان	أ. د / سميحة علي ابراهيم
استاذ النسيج - قسم الملابس والنسيج - كلية الاقتصاد المنزلي - جامعة حلوان	أ. د/ سامية محمد الطوبشي
مدرس الملابس والنسيج المساعد - قسم الاقتصاد المنزلي - كلية التربية النوعية - جامعة عين شمس.	أ.م. د/ ايناس عبد العزيز
مدرس الملابس والنسيج - قسم الاقتصاد المنزلي - كلية التربية النوعية - جامعة عين شمس .	د / فاطمة محمد حسن
مدرس الملابس والنسيج - قسم الاقتصاد المنزلي - كلية التربية النوعية قنا - جامعة جنوب الوادي	د/ كريمة أحمد الحسين
مدرس الملابس والنسيج - قسم الاقتصاد المنزلي - كلية التربية النوعية قنا - جامعة جنوب الوادي	د/ رحمة اسحق عجيب
مدرس المناهج وطرق التدريس بقسم التربية الفنية - كلية التربية النوعية قنا - جامعة جنوب الوادي	د/أمل عبد الكريم حسين
مدرس التصميم - قسم التربية الفنية - كلية التربية النوعية قنا - جامعة جنوب الوادي	د/ أكرام فاروق الشاطر
مدرس النسيج - قسم التربية الفنية - كلية التربية النوعية قنا - جامعة جنوب الوادي	د/ هدي صبحي مصطفى
مدرس الأشغال الفنية المساعد - قسم التربية الفنية - كلية التربية النوعية قنا - جامعة جنوب الوادي	م. م أماني محمد فتحي